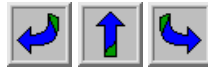




**BOD 6474 du 13/12/00**



|   |  |
|---|--|
| Texte N° 00-218 - B/1-A/3 - (A.722)<br><b>Abrogé par la DA 01-097 du 14 juin 2001</b> | <a href="#">Organisation du service Intervention du service des douanes en dehors des heures d'ouverture des bureaux (RTS)</a>                               |
| Texte N° 00-219 - E/3 - (H.1)   | <a href="#">Secteur régimes économiques et destination particulière Intérêts compensatoires</a>  |
| Texte N° 00-220 - F/1 - (I.0)   | <a href="#">Taxation forfaitaire Suppression de la taxation forfaitaire en matière de fiscalité et d'accises</a>   |
| Texte N° 00-221 - F/2 - (J.30)  | <a href="#">PRODUITS PÉTROLIERS Droits et taxes applicables aux produits pétroliers pendant le quatrième trimestre de l'année 2000 ( libellés en francs)</a> |
| Texte N° 00-222 - RR PARIS - (C.710)  | <a href="#">AVIS DE VENTE EN DOUANE</a>  |

|   |   |
|---|---|
| <p><b><i>Bulletin officiel des douanes</i></b></p> <p><b>Organisation du service</b></p> <p>—————</p> <p><b>Intervention du service des douanes en dehors<br/>des heures d'ouverture des bureaux.<br/>(RTS)</b></p> <p><b>Abrogé par la DA 01-097 du 14 juin 2001</b></p>   | <p>BOD n° <b>6474</b></p> <p>du <b>13 décembre 2000</b></p> <p>texte n° <b>00-218</b></p> <p>nature du texte : <b>DA</b></p> <p>du <b>1<sup>er</sup> janvier 2001</b></p> <p>classement : <b>A.722</b></p> <p>RP :</p> <p>bureau : <b>B/1-A/3</b></p> <p>nombre de pages : 1</p> <p>diffusion :</p> <p>NOR : BUD D 00.00.218 S</p> <p>mots-clés : RTS</p> |
| <p><b>Date d'entrée en vigueur du texte : 1<sup>er</sup> janvier 2001</b></p> <p><b>Date de caducité du texte :</b></p> <p><b>Référence : - BOD n° 5854 - Texte 94-006 - DA du 11.01.94 - Clsst A.722</b></p> <p><b>Texte abrogé : - BOD n° 6387 du 07.06.99 - Texte n° 99-179 - DA du 01.12.99- Clsst A. 722</b></p> <p><b>Texte modifié :</b></p> |   |

Compte tenu de la revalorisation du point fonction publique, les taux horaires du RTS actuellement fixés à 270 F/agent et à 194,50 F/agent quand l'opérateur participe aux frais de fonctionnement du service, seront portés respectivement à **271, 50 F** et à **195, 50 F** à compter du 1<sup>er</sup> janvier 2001.

|  |  |
|--|--|
| <p><b><u>Bulletin officiel des douanes</u></b></p> <p><b>SECTEUR REGIMES ECONOMIQUES</b></p> <p><b>ET DESTINATION PARTICULIERE</b></p> <p>—————</p> <p>INTERETS COMPENSATOIRES</p>   | <p>BOD n° <a href="#">6474</a></p> <p>du <b>13 décembre 2000</b></p> <p>texte n° <b>00-219</b></p> <p>nature du texte : <b>DA</b></p> <p>du <b>4 décembre 2000</b></p> <p>classement : <b>H.1</b></p> <p>RP :</p> <p>bureau : <b>E/3</b></p> <p>nombre de pages : 2</p> <p>diffusion :</p> <p>NOR : BUD D 00.00.219 S</p> <p>mots-clés : Intérêts compensatoires</p> |
| <p><b>Date d'entrée en vigueur du texte :</b> immédiate</p> <p><b>Date de caducité du texte :</b></p> <p><b>Références :</b> - Règlement (CEE) n° <a href="#">2913/92</a> du Conseil du 12 octobre 1992, articles 589 et 709 du règlement (CEE) n° <a href="#">2454/93</a> de la Commission du 2 juillet 1993.</p> <p>Textes n° 95-<a href="#">145</a> du 31/07/95 et n° 96-<a href="#">058</a> du 6/03/96.</p> <p><b>Texte abrogé :</b> D.A n° 00-<a href="#">134</a> du 13 juillet 2000 (<i>BOD</i> n° <a href="#">6445</a>)</p> <p><b>Texte modifié :</b></p> |  |

Taux d'intérêts compensatoires à retenir lors de la **mise en libre pratique** de produits compensateurs ou de marchandises en l'état effectuée du **1<sup>er</sup> janvier au 30 juin 2001** quelle que soit la date de placement des marchandises sous le régime de perfectionnement actif et sous le régime de l'admission temporaire. Ces intérêts sont à incorporer dans l'assiette de la TVA.

|               |              |
|---------------|--------------|
| Allemagne     | 3,90%        |
| Autriche      | 3,90%        |
| Belgique      | 3,90%        |
| Danemark      | 4,33%        |
| Espagne       | 3,90%        |
| Finlande      | 3,90%        |
| <b>France</b> | <b>3,90%</b> |
| Grèce         | 8,52%        |
| Irlande       | 3,90%        |
| Italie        | 3,90%        |
| Luxembourg    | 3,90%        |
| Pays-Bas      | 3,90%        |
| Portugal      | 3,90%        |
| Royaume-Uni   | 6,24%        |
| Suède         | 4,04%        |

Règlement (CEE) n° [2591/2000](#) de la commission du 27 novembre 2000

|  |  |
|--|--|
| <p><b><u>Bulletin officiel des douanes</u></b></p> <p><b>TAXATION FORFAITAIRE</b></p> <p>—————</p> <p><b>Suppression de la taxation forfaitaire en matière de fiscalité et d'accises</b></p>   | <p>BOD n° <a href="#">6474</a></p> <p>du <b>13 décembre 2000</b></p> <p>texte n° <b>00-220</b></p> <p>nature du texte : <b>DA</b></p> <p>du <b>4 décembre 2000</b></p> <p>classement : <b>I.O</b></p> <p>RP :</p> <p>bureau : <b>F/1</b></p> <p>nombre de pages : 1</p> <p>diffusion :</p> <p>NOR : BUD D 00.00.220 S</p> <p>mots-clés : taxation forfaitaire, voyageurs, envois</p> |
| <p><b>Date d'entrée en vigueur du texte :</b> immédiate</p> <p><b>Date de caducité du texte :</b></p> <p><b>Références :</b></p> <p>- arrêté du 11 juillet 2000</p> <p>- Règlement (CEE) n° <a href="#">2658/87</a> du 23 juillet 1987, modifié par le règlement (CEE) n° <a href="#">866/97</a> du 12 mai 1997</p> <p><b>Texte abrogé :</b></p> <p><b>Texte modifié :</b></p> |  |

L'arrêté du 11 juillet 2000 publié au *Journal officiel* du 25 juillet 2000 (page 11423) a supprimé les taxations forfaitaires en matière de fiscalité et d'accises.

A cette occasion, il est rappelé aux usagers et aux services que le règlement (CEE) n° [866/97](#) du 12 mai 1997, modifiant le règlement (CEE) n° [2658/87](#) prévoyant **un droit de douane forfaitaire** *ad valorem* applicable aux marchandises contenues dans les bagages personnels des voyageurs ou faisant l'objet de petits envois à des particuliers, a abaissé le taux de taxation à 3,5 %, pour autant que la valeur hors taxes des marchandises, par envoi ou voyageur, n'excède pas 350 euros.

Il est également rappelé que :

- le voyageur ou le destinataire des biens peut refuser la taxation forfaitaire et demander que les produits soient soumis aux droits de douane qui leur sont propres ;
- la taxation ne s'applique pas aux marchandises relevant du chapitre 24 du tarif (tabacs et produits du tabac).

|  |   |
|--|---|
| <p><b><i>Bulletin officiel des douanes</i></b></p> <p><b>PRODUITS PETROLIERS</b></p> <p><b>Droits et taxes applicables aux produits pétroliers</b></p> <p><b>pendant le quatrième trimestre de l'année 2000</b></p> <p><b>(libellés en francs)</b></p> <p><b>MODIFICATIF</b></p> | <p>BOD n° <a href="#">6474</a></p> <p>du <b>13 décembre 2000</b></p> <p>texte n° <b>00-221</b></p> <p>nature du texte : <b>circulaire</b></p> <p>du <b>1<sup>er</sup> décembre 2000</b></p> <p>classement : <b>J.30</b></p> <p>RP : <b>Produits pétroliers</b></p> <p>bureau : <b>F/2</b></p> <p>nombre de pages : <b>4</b></p> <p>diffusion :</p> <p>NOR : <b>BUD D 00.00.221 S</b></p> <p>mots-clés : produits pétroliers, gaz naturel, droits, taxes, fiscalité,</p> |
|--|---|

|   |
|---|
| <p><b>Date d'entrée en vigueur du texte :</b> 1<sup>er</sup> décembre 2000</p> <p><b>Date de caducité du texte :</b> 31 décembre 2000</p> <p><b>Références :</b></p> <ul style="list-style-type: none"> <li>- Articles <a href="#">265</a> à <a href="#">267</a> bis du code des douanes</li> <li>- Articles <a href="#">298-2</a> du code général des impôts</li> <li>- Chapitre <a href="#">27</a>, <a href="#">34</a> et <a href="#">38</a> du tarif des douanes</li> </ul> <p><b>Texte abrogé :</b></p> <p><b>Texte modifié :</b> Texte n° 00-<a href="#">166</a> du 1<sup>er</sup> octobre 2000 publié au <i>BOD</i> n° <a href="#">6459</a> du 3 octobre 2000</p> |
|---|

Le taux de la rémunération au profit du comité professionnel des stocks stratégiques pétroliers (CPSSP) est modifiée à compter du 1<sup>er</sup> décembre jusqu'au 31 décembre 2000. Cette modification ne concerne que les redevances des première, deuxième et troisième catégories.

Le tableau joint en annexe remplace la page 25 du texte n° 00-[166](#) du 1<sup>er</sup> octobre 2000 des droits et taxes applicables aux produits pétroliers pendant le quatrième trimestre de l'année 2000.

(16) L'admission dans cette sous position est subordonnée au respect des conditions fixées par l'arrêté du 29 avril 1970 modifié en dernier lieu par l'arrêté du 10 avril 2000 (JO du 13 mai 2000, p.7201).

(17) L'admission dans cette sous position est subordonnée au respect des conditions fixées par l'arrêté du 26 octobre 1993

(18) Rémunération perçue au profit du Comité Professionnel des Stocks Stratégiques Pétroliers (CPSSP) auprès des opérateurs **qui n'ont pas le statut d'entrepôt agréé**. Voir les taux de cette rémunération dans le tableau ci-dessous.

**Rémunération au profit du CPSSP et taux de TVA applicables en cas de perception de cette rémunération.**

**Taux en francs du 1<sup>er</sup> décembre au 31 décembre 2000.**

(cf. renvoi 18)

| Désignation des produits | Nomenclature de dédouanement | Unité de perception | Rémunération CPSSP | Taux de TVA |       |
|--------------------------|------------------------------|---------------------|--------------------|-------------|-------|
|                          |                              |                     |                    | Métropole   | Corse |
|                          |                              |                     |                    |             |       |

|   |  |      |      |        |       |
|---|--|------|------|--------|-------|
| Essence d'aviation  | <a href="#">27.10.00.26.00.0.0</a><br><a href="#">D</a>  | F/Hi | 4,15 | 95,13  | 63,10 |
| Super sans plomb d'une teneur en plomb n'excédant pas 0,005 g par litre et dont l'indice d'octane est < à 98        | <a href="#">27.10.00.27.00.0.1</a><br><a href="#">W</a><br><a href="#">27.10.00.29.00.0.5</a><br><a href="#">R</a>   | F/Hi | 4,15 | 108,42 | 71,05 |
| Super sans plomb d'une teneur en plomb n'excédant pas 0,005 g par litre et dont l'indice d'octane est de 98 ou plus | <a href="#">27.10.00.32.00.0.5</a><br><a href="#">N</a>  | F/Hi | 4,15 | 114,27 | 74,93 |
| Super sans plomb d'une teneur en plomb n'excédant pas 0,005 g par litre contenant un additif ARS                    | <a href="#">27.10.00.29.00.0.1</a><br><a href="#">P</a><br><a href="#">27.10.00.29.00.0.3</a><br><a href="#">L</a><br><a href="#">27.10.00.32.00.0.1</a><br><a href="#">C</a><br><a href="#">27.10.00.32.00.0.3</a><br><a href="#">W</a> | F/Hi | 4,15 | 120,75 | 79,23 |
| Carburéacteurs aéronefs   | <a href="#">27.10.00.37.00.0.1</a><br><a href="#">J</a><br><a href="#">27.10.00.51.00.0.1</a><br><a href="#">G</a>   | F/Hi | 3,93 | 33,38  | 22,14 |
| Carburéacteurs sous condition d'emploi  | <a href="#">27.10.00.37.00.0.2</a><br><a href="#">X</a><br><a href="#">27.10.00.51.00.0.2</a><br><a href="#">J</a>   | F/Hi | 3,93 | 38,18  | 25,33 |
| Carburéacteurs type essence autre   | <a href="#">27.10.00.37.00.0.9</a><br><a href="#">D</a>  | F/Hi | 3,93 | 107,40 | 71,23 |
| Carburéacteurs type P. lampant autre  | <a href="#">27.10.00.51.00.0.9</a><br><a href="#">V</a>  | F/Hi | 3,93 | 82,03  | 54,41 |
| Pétrole lampant combustible   | <a href="#">27.10.00.55.00.0.1</a><br><a href="#">C</a><br><a href="#">27.10.00.55.00.0.2</a><br><a href="#">H</a>   | F/Hi | 2,89 | 57,86  | 38,27 |
| Pétrole lampant carburant   | <a href="#">27.10.00.55.00.0.3</a><br><a href="#">W</a>  | F/Hi | 2,89 | 100,98 | 66,97 |
| FOD soufre < 0,05%  | <a href="#">27.10.00.66.00.0.1</a><br><a href="#">A</a><br><a href="#">27.10.00.66.00.0.2</a><br><a href="#">P</a>   | F/Hi | 2,89 | 36,80  | 24,40 |
| FOD soufre > 0,05%  | <a href="#">27.10.00.67.00.0.1</a><br><a href="#">T</a>  | F/Hi | 2,89 | 35,10  | 23,28 |
| Gazole soufre < 0,05%   | <a href="#">27.10.00.66.00.0.5</a><br><a href="#">B</a><br><a href="#">27.10.00.66.00.0.9</a><br><a href="#">X</a>   | F/Hi | 2,89 | 79,92  | 53,00 |
| Gazole soufre > 0,05% mais < ou = à 0,2%  | <a href="#">27.10.00.67.00.0.9</a><br><a href="#">L</a>  | F/Hi | 2,89 | 79,29  | 52,59 |

|                      |  |          |      |       |       |
|----------------------|--|----------|------|-------|-------|
| Gazole soufre > 0,2% | <a href="#">27.10.00.68.00.0.9<br/>K</a>   | F/HL     | 2,89 | 79,29 | 52,59 |
| Fioul lourd BTS      | <a href="#">27.10.00.74.00.0.5<br/>H</a><br><a href="#">27.10.00.76.00.0.5<br/>A</a>   | F/100 Kg | 4,34 | 25,03 | 16,60 |
| Fioul lourd HTS      | <a href="#">27.10.00.77.00.0.4<br/>M</a><br><a href="#">27.10.00.77.00.0.5<br/>T</a><br><a href="#">27.10.00.78.00.0.4<br/>E</a><br><a href="#">27.10.00.78.00.0.5<br/>N</a> | F/100 Kg | 4,34 | 22,76 | 15,09 |

**(19)** Les mélanges des deux gaz de pétrole liquéfiés suivants : butane et propane, sont classés sous les positions du propane lorsque la part du propane est supérieure à celle du butane, et sous les positions du butane, lorsque la part du butane est égale ou supérieure à celle du propane. Ces mélanges sont exclus du numéro

27.11.19.00 (règles générales 3b et 3c du tarif des douanes).

**(20)** (en réserve)

**(21)** La mise à la consommation de ce produit consécutive à la constatation de manquants dans les entrepôts fiscaux de stockage supporte la fiscalité applicable au fioul domestique.

**(22)** Pour être admis dans cette sous-position, ce produit doit répondre aux spécifications administratives prévues par l'arrêté du 8 janvier 1998 (JO du 28 janvier 1998)

**(23)** La mise à la consommation du produit est autorisée par décision conjointe du directeur général des douanes et droits indirects et du directeur des matières premières et des hydrocarbures. En outre, les émulsions d'eau dans du gazole sous condition d'emploi doivent respecter les dispositions de l'arrêté du 29 avril 1970, modifié en dernier lieu par l'arrêté du 10 avril 2000 (JORF du 13 mai 2000, p. 7201).

**(24)** La mise à la consommation des additifs anti-récession de soupape (ARS), à base d'un élément autre que le potassium et des supercarburants qui les contiennent, est subordonnée à la production d'une attestation de reconnaissance de l'équivalence de la qualité de cet additif à celle des additifs à base de potassium. Cette attestation doit être délivrée par l'autorité compétente d'un Etat membre de la Communauté ou de l'espace économique européen. Elle est jointe à la déclaration de mise à la consommation de l'additif ou du supercarburant qui le contient (article 9 bis de l'arrêté du 22 décembre 1978 modifié).

**(25)** La TVA due en France continentale est celle calculée au taux de 19,6% et celle due en Corse est calculée au taux de 13%.

**(26)** Les conditions d'admission dans cette position sont subordonnées au respect des dispositions de l'arrêté du 5 novembre 1993 modifié en dernier lieu le 13 mai 1998 (cf. DA n° 93-[183](#) du 17 décembre 1993 – BOD n° [5844](#) du 17 décembre 1993).

**(27)** L'admission dans cette sous-position est subordonnée au respect des dispositions de l'arrêté du 25 juillet 1996 modifié en dernier lieu le 13 mai 1998 (JO du 11 septembre 1996 et du 21 mai 1998).

**(28)** Entrent dans cette position les produits repris dans la liste des lubrifiants de l'annexe I du décret n°[99-508](#) du 17 juin 1999 (JO du 20 juin 1999). La TGAP est due au taux de 25 F/100 kg.

**(29)** Pour les opérations sous régime suspensif d'accise, il est admis que tous les condensats de gaz naturel soient regroupés sous le code [27.09.00.10.00.0.9 H](#) et les autres huiles brutes sous le code [27.09.00.90.00.0.9 P](#).



|   |  |
|---|--|
| <p><b><u>Bulletin officiel des douanes</u></b></p> <p><b>AVIS DE VENTE EN DOUANE</b></p>  | <p><b>BOD n° 6474</b></p> <p>du <b>13 décembre 2000</b></p> <p>texte n° <b>00-222</b></p> <p>nature du texte : <b>AVIS</b></p> <p>du <b>4 décembre 2000</b></p> <p>classement : <b>C.710</b></p> <p>RP :</p> <p>bureau : <b>RR PARIS</b></p> <p>nombre de pages : 2</p> <p>diffusion :</p> <p>NOR : BUD D 00.00.221 V</p> <p>mots-clés : vente</p> |
| <p><b>Date d'entrée en vigueur du texte : immédiate</b></p> <p><b>Date de caducité du texte :</b></p> <p><b>Références :</b></p> <p><b>Texte abrogé :</b></p> <p><b>Texte modifié :</b></p> |  |

### **AVIS DE VENTE EN DOUANE**

Les usagers sont informés qu'une vente aux enchères publiques, verbales de marchandises provenant de saisies et de dépôts aura lieu le vendredi 22 décembre 2000 à 14 heures – Hôtel Drouot – 9 rue Drouot - salle 16 – 75000 PARIS.

Tableaux – Articles de décoration (DAUM, PUIFORCAT, KENZO) – Artisanat africain – Instruments de musique (Trompettes, Djembe) – Maroquinerie de luxe (Renaud PELLEGRINO ; Importants lots de sacs VUITTON) – Prêt à porter (Lacroix, Rochas, Cerruti, manteaux de fourrure) – Articles de sport – Caméscopes – Téléviseurs couleur – Micro-ordinateurs portables – Nombreux appareils photo – Cosmétiques – Mobilier – Alcools divers.

### **EXPOSITION PUBLIQUE**

le 21 décembre 2000 de 11 h à 18 h

et le 22 décembre 2000 de 11 H à 12 H

sur les lieux de la vente

Envoi de catalogue contre 6,70 F en timbres. Pour tous renseignements complémentaires, s'adresser à :

### **RECETTE REGIONALE DES DOUANES**

**Service des ventes**

**14 rue Yves Toudic**

**75010 PARIS**

Téléphone : 01.40.40.60.12

